



# SAISON 2020

# GUIDE

# TOURISTIQUE

**Que faire pendant vos vacances ?**

**Visites, balades, hébergements....**

**MAIRIE DE POIL**



**VACANCES A POIL !!**

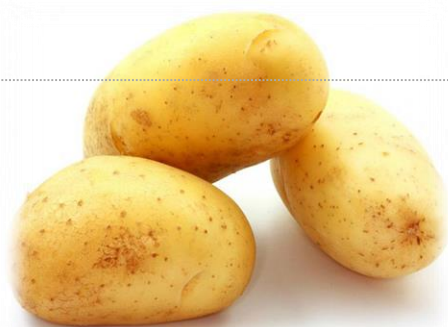
**COMMUNE  
ADHÉRENTE A  
L'ASSOCIATION DES  
COMMUNES AUX NOMS  
BURLESQUES**

**MAIRIE DE POIL  
Le Bourg  
21 route de  
Champrobert  
03 86 30 10 58**

site : [poil-morvan.fr](http://poil-morvan.fr)  
[mairiedepoil@orange.fr](mailto:mairiedepoil@orange.fr)  
facebook : [communedepoil](https://www.facebook.com/communedepoil)

secrétariat ouvert  
lundi de 8h30 à 12h  
et de 14h à 18h  
mardi de 8 h30 à 12h  
jeudi de 14h à 18h





# FÊTE DE LA TREUFFE

Comité des fêtes et municipalité

La traditionnelle fête de la Treuffe n'aura pas lieu  
cette année en raison des mesures sanitaires imposées par le covid 19

**COURAULT SERVICES**

**MAÇONNERIE  
TRAVAUX DIVERS**

**58170 POIL**

Tél.

**06 15 21 18 73**

*petit terrassement*



**03 86 30 07 06**

**[courault.philippe@bbox.fr](mailto:courault.philippe@bbox.fr)**

*Couverture  
Enduit projeté de façade  
Elagage etc.*

***collectivités et particuliers***

***Location avec chauffeur 25 M***



## Informations sur la commune

La commune de Poil s'étend au sud du Mont Beuvray. La rivière dite "la Braconne", issue de la Fontaine St Martin du Beuvray et la RD981 forment limite entre Nièvre et Saône-et-Loire, autrefois entre Nivernais et Bourgogne.

Si la paroisse est très ancienne, la commune est de formation récente. Poil a été définitivement érigée en commune en 1860, par détachement de la commune voisine de Larochemillay.

L'antiquité gallo-romaine a laissé de nombreuses traces sur le territoire de Poil. Au nord-ouest de la commune, au pied même du Beuvray, une petite agglomération, villa ou vicus, s'étendait autour des lieux dits Montchenis, le Quart du Bois, le Carzot, Montantaume. Dès le XIXe siècle, on notait la présence de tuiles, céramiques, marbres, fragments de colonnes, hypocaustes. Des sondages opérés en 1985-86 ont permis de préciser la présence d'un riche habitat avec thermes et d'une exploitation métallurgique, dont le mobilier permet de dater l'occupation à une date voisine de l'abandon de Bibracte. Une motte médiévale fut ensuite installée à proximité du site, à Montantaume, le long du chemin allant de la Courbette, sur la RD192, à Pierrefitte. On en voit encore l'emprise et les fossés, à côté de la ferme actuelle.

A l'autre extrémité de la commune, au sud-est, en bordure nord (250 mètres) de la RD981, on aperçoit une autre motte, au lieu-dit Lagué (autrefois la Guette). C'est une butte tronconique, faisant environ 40 mètres de diamètre à la base, 20 mètres au sommet et 10 à 12 mètres de hauteur, actuellement couverte d'arbres et d'arbustes. Elle a été considérée à tort par les archéologues du XIXe siècle comme un tumulus. L'importante voie romaine d'Autun à Decize passait à proximité.

L'économie locale est fondée sur l'élevage de bovins de race charolaise, la polyculture et la forêt

### Administration

|                                |  |
|--------------------------------|--|
| <b><u>Pays</u></b>             |  <a href="#">France</a> |
| <b><u>Région</u></b>           | <a href="#">Bourgogne-Franche-Comté</a>  |
| <b><u>Département</u></b>      | <a href="#">Nièvre</a>   |
| <b><u>Arrondissement</u></b>   | <a href="#">Château-Chinon (Ville)</a>   |
| <b><u>Canton</u></b>           | <a href="#">Luzy</a>   |
| <b><u>Intercommunalité</u></b> | <a href="#">Communauté de communes du Bazois Loire Morvan</a>  |
| <b><u>Maire</u></b>            | Christian COURAULT   |
| <b><u>Mandat</u></b>           | depuis <a href="#">2014</a>  |
| <b><u>Code postal</u></b>      | 58170  |
| <b><u>Code commune</u></b>     | 58211  |

### Démographie

|                                     |                          |
|-------------------------------------|--------------------------|
| <b><u>Gentilé</u></b>               | Pictiens, Pixiens.       |
| <b><u>Population municipale</u></b> | 155 hab. (2020)          |
| <b><u>Densité</u></b>               | 5,7 hab./km <sup>2</sup> |

### Géographie

|                           |  |
|---------------------------|--|
| <b><u>Coordonnées</u></b> | <a href="#">46° 52' 04" nord, 4° 04' 28" est</a> |
| <b><u>Altitude</u></b>    | Min. 297 m – Max. 522 m                          |
| <b><u>Superficie</u></b>  | 27,02 km <sup>2</sup>                            |

# POIL

Située dans le Parc Naturel Régional du Morvan.



## MAIRIE

Un seul et même guichet pour l'agence postale et le secrétariat de mairie,

On vous y accueille, aux mêmes horaires :

*Le Lundi de 8h30 à 12h et de 14h à 18h*

*Le mardi de 8h30 à 12h*

*Le jeudi de 14h à 18h*

**Agence Postale Communale 03 86 30 22 86**

- Vous pouvez effectuer des dépôts et retraits d'argent sur livrets et comptes chèques postaux
- envoyer lettres et colis
- acheter des timbres et des prêts à poster
- souscrire un forfait téléphone la poste mobile
- payer par carte bleue.....





## Bibliothèque

La bibliothèque de prêt du conseil départemental de la Nièvre met à votre disposition des livres que vous pouvez emprunter en mairie comme dans une bibliothèque traditionnelle. Ce service est entièrement gratuit.

## Vente en mairie

(au profit du comité des fêtes, de l'office du tourisme et de l'association des communes aux noms burlesques)

**12€**



Différents modèles de cartes postales humoristiques

**1.50€**



**12€**

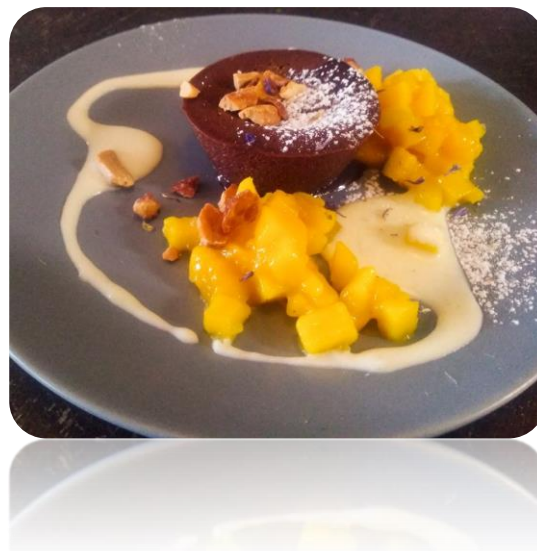
# AUBERGE Matthieu et Hélène

Restaurant – Café - Chambres d'hôtes - Jardin

Facebook : laubergedepoil  
contact@aubergedepoil.com

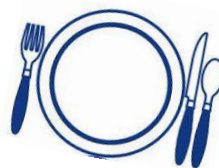
**09 62 51 01 09**

**OUVERT DU JEUDI AU LUNDI**  
**de 12h à 14h30**  
**et de 17h à 23h**



Venez goûter à la cuisine de Matthieu, Hélène vous servira avec la sourire !

4 chambres accueillantes vous permettront de prolonger votre séjour et la terrasse vous ravira ensoleillés. les jours



# Le Château de Villette

## CHAMBRES D'HOTES AVEC PISCINE & TENNIS

Depuis 2000, Coen et Catherine STORK sont les heureux propriétaires du Château de Villette. Ils y ont célébré leur mariage en 2001 avant d'entreprendre des gros travaux de rénovation. Après deux ans de travaux, ils décident de changer leur mode de vie et s'installent définitivement dans le Morvan. Catherine, bien vite, a pris goût à accueillir du monde et crée alors des chambres d'hôtes de charmes avec un service exceptionnel pour ses hôtes digne d'un hôtel prestigieux.

Sur le domaine de près de 200 ha, se trouvent également deux maisons de vacances, décorées avec beaucoup de charme, une piscine et un terrain de tennis.

Villette est situé dans le parc régional du Morvan, près de la ville d'Autun. Entre Autun et Villette se trouve le site archéologique de Bibracte, sur le Mont Beuvray.

## Catherine et Coen



**03 86 30 09 13**

[www.chateaudevillette.eu](http://www.chateaudevillette.eu)

catherinestork@chateaudevillette.eu

# Les chèvres de Lucie

Élevage de 80 chèvres avec transformation fromagère  
et vente directe à la ferme.



**Fromages frais, demi-secs, secs, ail et fines herbes, à l'espagnole,  
saveur du jardin, saveur d'automne, duos poivrons...  
le valentino (forme cœur)  
la rondelle (forme tonneau)  
la bûchette**



Magasin sur l'exploitation à Montantaume,  
visite possible  
ouvert le Mercredi de 10 h à 12h  
et 14 h 30 à 17h, le samedi de 10 h à 12h  
ou sur rendez-vous  
livraison possible les jeudis sur lieux de travail  
ou autre

[leschevresdelucie@orange.fr](mailto:leschevresdelucie@orange.fr)

**06 07 83 00 22**



# Le Domaine de Montchenis

**Le Domaine de Montchenis de 64 hectares se trouve au pied du Mont Beuvray, niché dans les belles collines du Parc Naturel Régional du Morvan. La Ferme typique, construite au début du 19ème siècle, comprend un bâtiment principal, deux maisons et deux granges.**

**Locations de gîtes, promenades à cheval,  
cours d'équitation**



03 86 30 20 58

[www.montchenis.com](http://www.montchenis.com)



# Le Domaine d'Ettevaux

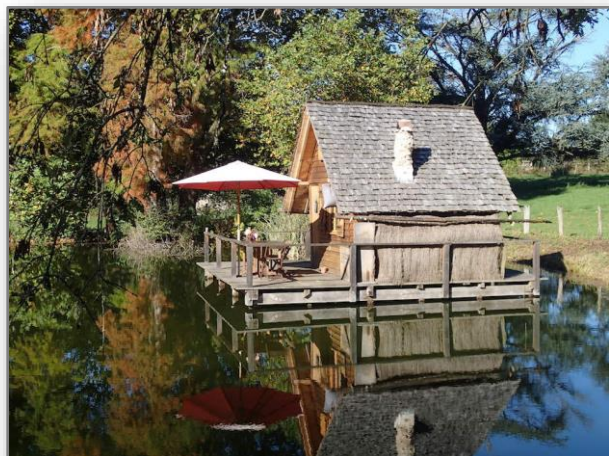
Le domaine d'Ettevaux, distant de 4.2 km du bourg de Poil avec une vue exceptionnelle sur le mont Beuvray vous accueille dans son écrin de verdure et vous propose divers hébergements adaptés en fonction de vos besoins et de vos goûts : Passez une nuit dans le château du XVIIIème siècle dans l'une des magnifiques chambres d'hôtes. Passez des vacances en famille, ressourcez vous dans les gîtes de différentes tailles dont un de grande capacité, rénové en Eco Conception. Choisissez l'aventure en découvrant une nuitée insolite dans l'une des cabanes au milieu de l'eau

Charles-Henri



Chambres et Tables d'hôtes,  
gîtes, hébergements insolites,  
séminaires, location de salles

Tél fixe : 03 86 30 95 51  
Tél mobile : 06 66 59 66 47  
Contact : [ettevaux@orange.fr](mailto:ettevaux@orange.fr)  
Sites : [www.ettevaux.fr](http://www.ettevaux.fr)  
[www.cabanes-lacustres.fr](http://www.cabanes-lacustres.fr)



Salle de séminaires

# Gîte au bourg

Andréa et  
Joost

le bourg, 15 route de  
champrobert  
06 80 00 16 47



Plus d'infos :

<https://www.gites.nl/vakantiehuisen/bourgogne/nievre/poill/l-ancienne-epicerie-15243>



# Élevage Bio Bibracte

Le Quart du bois

Tél : 03 86 30 01 64 - 06 87 39 73 65

Site web : [www.lait-de-jument.fr](http://www.lait-de-jument.fr)

[www.facebook.com/Elevage-Bio-Bibracte](http://www.facebook.com/Elevage-Bio-Bibracte)



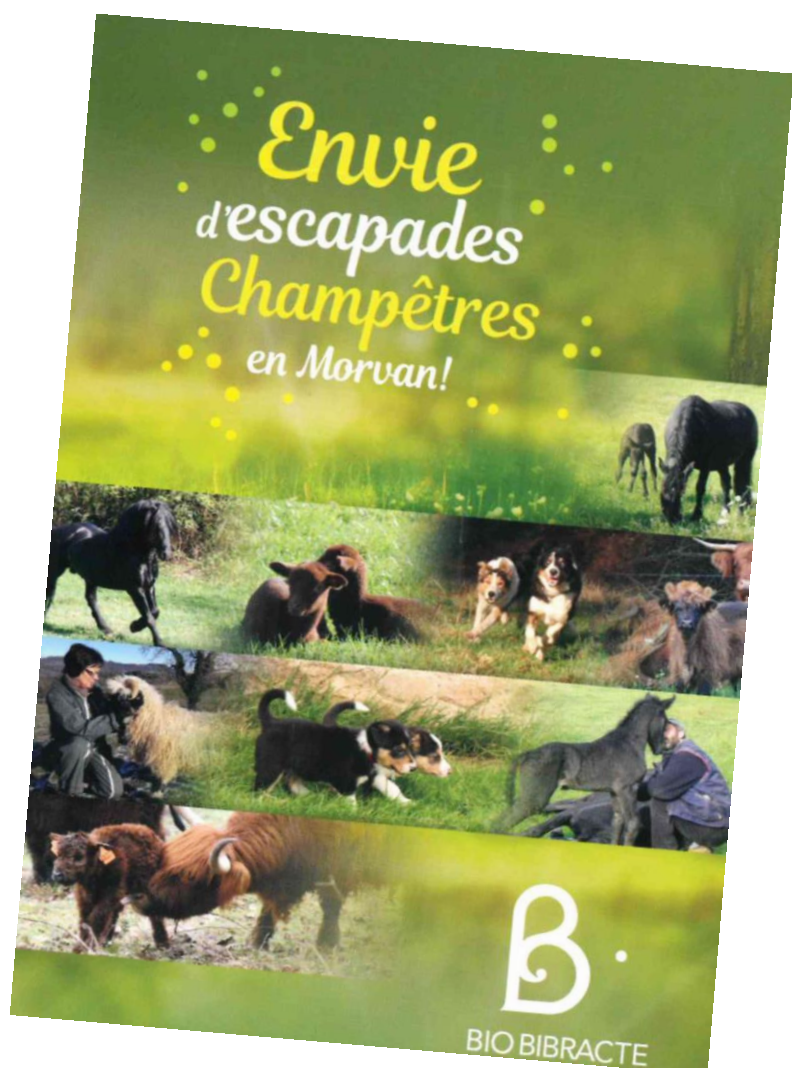
Passionnés par les animaux depuis toujours et amoureux de la nature et du Morvan.

Venez découvrir les différentes productions  
Boeufs Highland - moutons Solognot & Nez noir -  
Chiens Border collie – Chevaux Mérens

Visites de la ferme, visites découverte, ½ journée feutrage de la laine.....



**Nathalie et Xavier**



# Les Gîtes du Moulin de Poil



Fabienne  
et Vincent

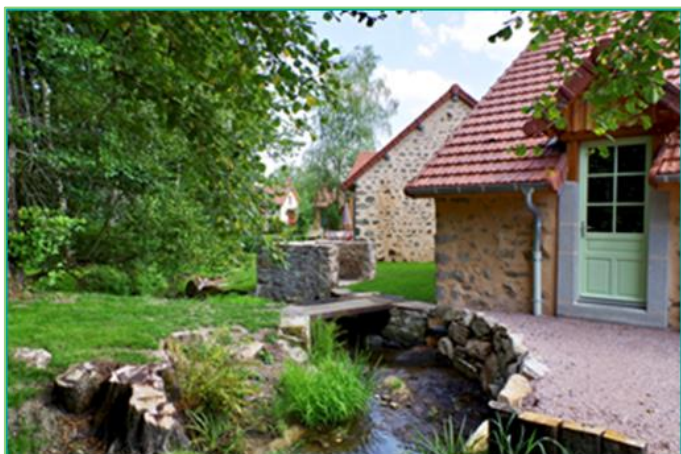


Vous envisagez des vacances, un week end en famille, entre amis, un séminaire de travail...

Fabienne et Vincent seront heureux de vous accueillir aux gîtes du moulin de Poil :

- 3 gîtes entièrement rénovés, au bord de la rivière sur le site du moulin du Bourg au cœur du village  
Et, depuis juin 2020, une nouvelle chambre indépendante (chambre d'hôte), « le grenier de Joséphine »  
Pour une capacité totale de 25 couchages.

La piscine, la location de canoës et de vélos, diverses activités de plein air dans une totale intégration rurale, vous feront passer un séjour loin de l'agitation quotidienne.



« La Grange »



« La Bergerie »

Les Gîtes du Moulin de Poil : 07.86.46.62.83

Site web : [www.lesgitesdumoulindepoil.fr](http://www.lesgitesdumoulindepoil.fr)

Mail : [contact@lesgitesdumoulindepoil.fr](mailto:contact@lesgitesdumoulindepoil.fr)

« Le Petit Moulin »



# Randonnée à POIL !!!

## Départ place de l'église

Prendre la route communale en direction de St Léger /s Beuvray. Continuer tout droit, Passer le panneau de sortie de village et poursuivre sur environ 1 km. A Corcelle, prendre le chemin sur votre gauche, face à la ferme, en direction du Mousseau.

Suivre ce chemin, admirer le château du Mousseau sur votre droite, longer le mur de la propriété et continuer tout droit jusqu'à la route D192.

Prendre la route goudronnée sur votre droite sur environ 100 m puis prendre le chemin à droite (à gauche de la maison). Vous êtes « aux Auges ».

Remonter le chemin, arrivé en haut, vous passez entre 2 maisons.

Au croisement, prendre à gauche. Parcourir environ 200 m et au croisement de la Vendée, prendre à gauche (vous passez à côté d'une ancienne ferme).

Descendre le chemin sur environ 400 m et au croisement prendre à droite jusqu'à la D192.

Traverser la D192 et continuer tout droit. Au croisement, prendre à gauche (à droite vous avez une voie sans issue). Passer devant des maisons et continuer tout droit

jusqu'au croisement. Prendre alors à droite et continuer tout droit jusqu'à la dernière maison à l'entrée du bois de Villette.

Ne pas pénétrer dans le bois mais prendre le chemin sur votre droite (à gauche de la maison). Attention vous avez une importante côte à franchir. Au sommet parcourir quelques mètres sur la route goudronnée et prendre le chemin de terre sur votre gauche, vous empruntez le GR13 direction « gare de Millay ».

Suivre le GR13 sur environ 800m, jusqu'à la route. Prendre à gauche sur 100 m puis prendre le sentier sur votre gauche. Descendre la partie en sous-bois puis longer le champ à votre droite jusqu'à atteindre la route goudronnée (C1).

Prendre à gauche et suivre la route. Admirer l'étang et le château de Villette à votre

gauche. Emprunter le 1<sup>er</sup> chemin de terre à droite après le château. Le suivre sur 900 m pour rejoindre la route goudronnée. Prendre à gauche et suivre cette route. Au croisement, poursuivre sur votre droite et rejoindre le bourg de Poil où vous pourrez vous désaltérer à l'auberge.

**8.2 km 2 h 45**

**Plan de la randonnée : place de l'église**



## Poil compte six châteaux

Château du Mousseau, XVI<sup>e</sup> siècle

Château de Pierrefitte

Château de Concley, XVIII<sup>e</sup> siècle

Château d'Ettevaux, XVIII<sup>e</sup> siècle, rebâti aux XIX<sup>e</sup> et XX<sup>e</sup> siècles

Château de Thil, XV<sup>e</sup> siècle, remanié

Château de Villette, XVIII<sup>e</sup> siècle

# L'église Saint Romain

L'église Saint-Romain a été construite au début du XIIe siècle. De cette époque demeurent l'abside, le chœur et le clocher. Les deux chapelles latérales sont du XVIe siècle et la nef a été reconstruite au cours du XIXe siècle.

La nef comporte cinq travées. Elle est formée d'une partie centrale et de deux bas-côtés séparés par des colonnes en granit, avec fausses voûtes en berceau plein cintre. Le chœur est constitué d'une travée rectiligne sous clocher flanquée de deux chapelles formant transept. Il est suivi d'une abside semi-circulaire voûtée en cul-de-four.

La tour carrée du clocher est éclairée, à l'étage des cloches, par des baies géminées en plein cintre, séparées par des colonnettes à chapiteaux décorés, sur les faces nord, est et sud.

Côté ouest, une seule baie domine l'arête du toit de la nef. La toiture du clocher a été recouverte d'esse aunés (tuiles de châtaignier). Les deux chapelles du transept étaient des chapelles seigneuriales ; celle du côté nord est voûtée d'ogives; celle du sud, un peu plus petite, est plafonnée et utilisée comme sacristie.

Cette église a conservé tout son décor intérieur préconciliaire, peintures murales du chœur, de l'abside, des chapelles, des arcades XIXe siècle, ainsi que le mobilier : vases, bougeoirs, lustres et statuaire sulpicienne. Le cimetière qui entourait l'église a été relevé et nettoyé sauf quelques tombes de personnalités locales.

De l'église romane du XIIe siècle ne subsistent que l'abside, le chœur et le clocher. Le reste de l'édifice a fait l'objet de multiples étapes de construction : les chapelles latérales sont édifiées au XVIe siècle – celle de gauche est de style gothique.



Puis elle est vendue à M. de Rivière comme bien national pendant la révolution.

La nef est alors remaniée et agrandie en 1863, tandis que des bas-côtés sont créés en même temps que la voûte en plâtre. Mis sous séquestre en 1906, à la suite de la loi de séparation de l'Eglise et de l'Etat, l'édifice est finalement restitué en 1908 aux héritiers de M. de Rivière.

**En 1981, l'église est cédée à la commune pour le franc symbolique par l'association diocésaine.**

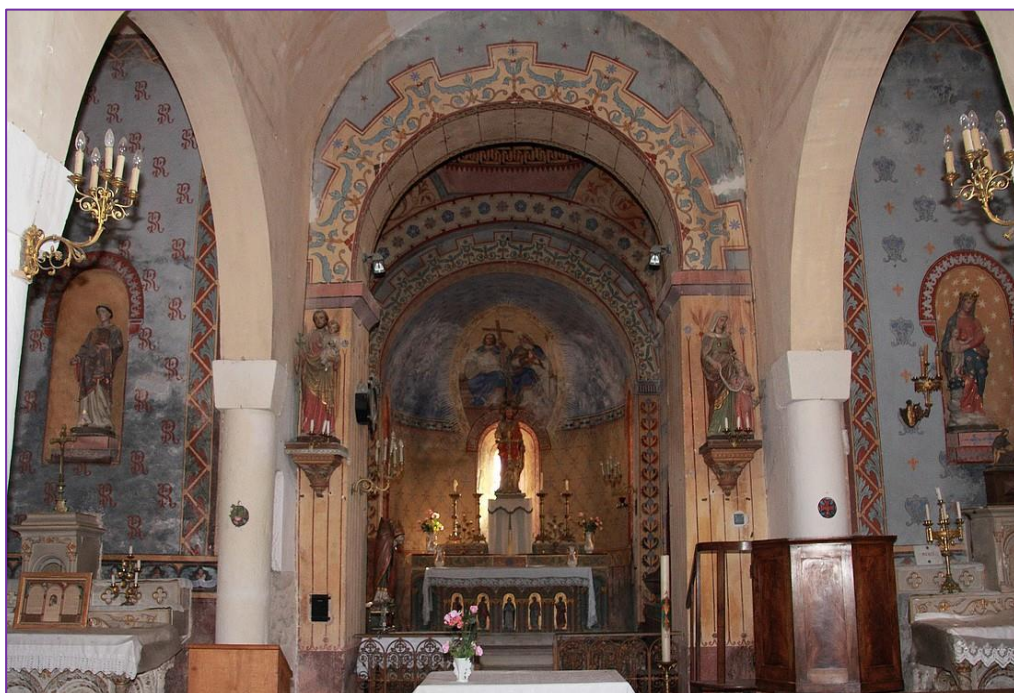
**Eglise orientée de plan en croix latine à abside circulaire avec clocher dans-œuvre. Nef de cinq travées flanquées de deux bas-côtés ; chœur constitué d'une abside précédée d'une travée rectiligne sous clocher flanquée de deux chapelle formant faux-transept. Fausses-voûtes en berceau plein-cintre sur la nef et les bas-côtés (lattis plâtré) ; chœur couvert, sur l'abside ; d'une voûte en cul de four et, sur la travée rectiligne, d'une coupole ovale sur trompes ; voûte d'ogives sur la chapelle gauche ; chapelle droite couverte d'un plafond qui fut sans doute mis en place lorsqu'elle fut transformée en sacristie**



**Clocher éclairé sur la face ouest, à l'étage des cloches, par une simple baie en plein-cintre, très étroite, et sur les autres faces, par des bales jumelées en plein-cintre séparées par une colonne à chapiteau feuillage ou décoré d'entrelacs.**

**De l'église primitive, construite au XIIe siècle, ne subsistent plus que le chœur et le clocher. Les chapelles latérales furent construites au XVIe siècle : il s'agissait d'après Baudiau, de chapelles seigneuriales ; celle de droite serait couverte, aux dires de G. de Soultrait, d'une voûte « d'ogives prismatiques d'un dessin compliqué ». La nef actuelle date du XIXe siècle : sa reconstruction, en deux campagnes, donna lieu à un abondant courrier, en raison des contestations dont elle fut l'objet.**

Visite possible



# Aux Alentours

**AUTUN** ville Gallo-Romaine



**LE CREUSOT** château de la Verrerie



**SAINT LÉGER SOUS BEUVRAY – BIBRACTE**

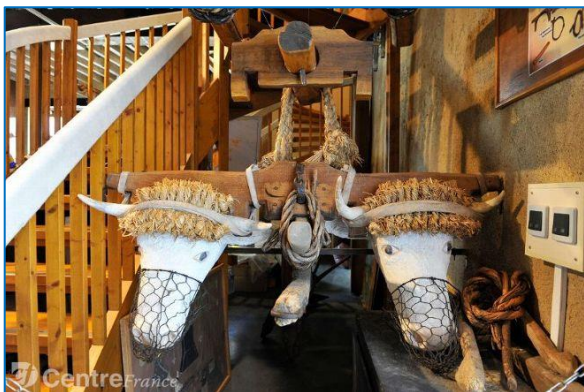


centre archéologique + musée

**SAINT HONORÉ LES BAINS – Ville thermale**



**MOULINS ENGILBERT** La Maison du Charolais



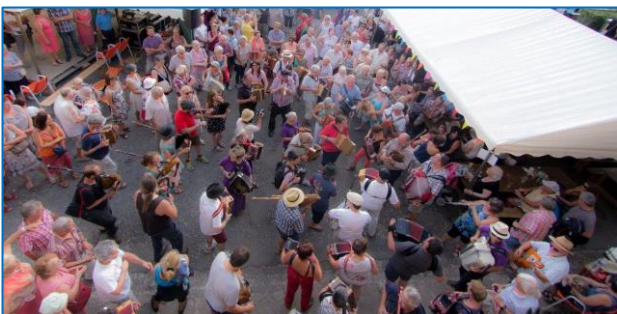
**CHATEAU CHINON – musée du septennat**



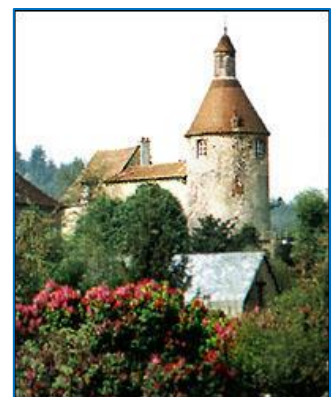
Musée du  
Costume



**LUZY** terre de festivals, violons en février,  
jazz en juin, accordéon en août.....



**LUZY** Musée de la  
tour des Barons



B I B R A C T E



# PORTRAIT DE TERRITOIRE

LE PAYS  
DU  
BEUVRAY

► JUSQU'AU  
11 NOVEMBRE 2020

Une exposition organisée à l'occasion  
des 25 ans du musée de Bibracte  
et des 50 ans du Parc naturel régional du Morvan

B I B R A C T E

# Démonstrations de rapaces en vol libre

SUR LE SITE DE BIBRACTE - MONT BEUVRAY



## HORAIRES

**VACANCES DE PÂQUES & TOUSSAINT** toutes zones confondues  
11h tous les mercredis, samedis et dimanches

**VACANCES D'ÉTÉ - JUILLET & AOÛT**  
17h du lundi au vendredi

l'accès au lieu de la démonstration se fait par navettes (places limitées) ou à pied

## TARIFS

5-18 ans : 5€, - de 5 ans : gratuit, + de 18 ans : 8€  
Billetterie à l'accueil du musée de Bibracte



Renseignements : [www.bibracte.fr](http://www.bibracte.fr) / 03 85 86 52 35